

Otsekorraldustelt e-arve püsimaksetele üleminek programmi VERP 6.3 ühistu moodulis

Kui ühistul on sõlmitud otsekorralduste kasutamise leping, siis kuni 01.02.2014 saab pangale edastada otsekorraldusi. Alates 1.veebruariast asendatakse seoses üleminekul SEPA maksetele otsekorraldused **e-arve püsimaksetega**.

Pangale saab e-arveid edastada:

- otse internetipangas:
 - e-arved edastatakse üldjuhul ainult neile, kellel on samas pangas konto.
 - erandiks on Swedbank, kus võimaldatakse edastada e-arved ka teistesse pankadesse.
- kasutades e-arve operaatorite teenust, praeguse seisuga on neid kaks:
 - AS Eesti Post tütarettevõtte Eesti E-arvete Keskus OÜ (www.earvekeskus.ee)
 - Opus Capita (endise nimega Itella Information AS) (www.arved.ee).

Üleminekuks on vajalik ühistul pangaga või e-arvete operaatoriga sõlmida vastav leping. **Jaauari arvete tasumiseks peab pangale (e-arve operaatorile) koostama e-arved.**

Raamatupidamisprogrammis Verp 6.3 peab e-arvete koostamiseks olema kasutajal litsentsis vastav moodul. Kui see moodul on soetatud, siis saab koostada e-arve xml-faili kas üksikule arvele või masstegevusena mitmele arvele.

Andmete ettevalmistamine e-arve püsimaksele

Võrreldes otsekorraldustega on e-arve arve saaja / maksja kohta vaja sisestada rohkem andmeid. E-arve kohustuslikeks andmeteks on **isikukood** (või **registrikood** firma korral) ja **pangakonto number**. Kuni programmis VERP ei ole veel tehtud kontonumbrite automaatset üleviimist BBAN-lt IBAN-ile (see võimalus on 35.versioonis olemas), võib pangakonto numbrina sisestada senikehtivaid lühikesi BBAN konto numbreid.

Andmete sisestamiseks tuleb valida *Ühistu - Korteri andmed*

Korteri andmed - muutmine

Korter

Korteri number: 1

Üldpind: 70

Kõetav pind: 66

Elanike arv: 3

Trepikoda: 1

Otsekorralduse pank: ...

Itella SOK

Omanik

Lühinimi: 0001 Firma

Nimi: Kalle Karu

E-arve:

E-arve lõppsaaja: pank

Maksja

Lühinimi: ...

E-arve lõppsaaja: määramata

Piiratud e-arve:

Viitenumber: 21010008

Teenuse kood	Arvele
10HOOLDUS	Jah
20REMONT	Jah
30KÜTE	Jah

Arvel olevad read | Arvestid | Lisainfo

Salvesta | Katkesta

Avanenud aknas märkida tunnus **E-arve**, kui soovitakse koostada sellele korterile e-arvet. Väljade Otsekorralduste pank ja Itella SOK sisu ei ole vaja muuta, e-arve püsimumaksete korral neid enam ei kasutata.

Järgnevalt valida Omanikul ja/või Maksjal **e-arve lõppsaaja**, kellele arve lõpuks saadetakse.

E-arve püsimumakse korral on lõppsaaja alati pank, seda ka juhul, kui arved imporditakse panka e-arvete operaatori kaudu.

Kui arvet ei maksa omanik ise, siis saab **Maksjale** saata e-arve, milles on ainult maksmiseks vajalikud andmed, arve sisu ei edastata. Selleks märkida Maksja andmetes tunnus **Piiratud e-arve**.

Isikukood (registrikoodi) ja pangakonto tuleb sisestada klientide andmebaasi, klientide nimekirja saab avada samas aknas (korteri andmed) väljal *Lühinimi* ja klikkides nupule **Muuda**.

Lühinimi	Nimi	Äriregistri kood	Liik	M/A	T. viitenumber
0001	Kalle Karu		T		21010008
0002	Ines Tuulik		T		21020001
0003	Merike Ots		T		21030004
0004	Andrus Ojaste		T		21040007
0005	Asta Kangur		T		21050000
0006	Karin Tammeorg		T		21060003

Lühinimi 0001 **Nimi** Kalle Karu

Registrikood 345121000335

KMKR **Liik** Tellija Eelarveline asutus

Riik Mitteaktiivne

Probleemne klient

Indeks, linn 12314 Tallinn **Address** Akadeemia tee 21 - 1

Pank | Pank 2 | Pank 3 | Otsekorraldus | Makseinfo | e-arve

Pank 401 SEB

Konto nr. 10020118501302

Hankija viitenr **Tellija viitenr** 21010008

Avanenud aknas tuleb kliendi (omaniku või/ja maksja) andmetes väljale *Registrikood* sisestada **isikukood** (või **registrikood**) ning lehele *Pank* sisestada **pangakonto number**, panga valik ei ole kohustuslik.

Lehel *e-arve* saab märkida e-arve koostamise tunnuse **E-arve** ja valida **E-arve lõppsaaja**. Kui korteri andmetes juba tunnus märgiti ja lõppsaaja valiti, siis teist korda ei ole vaja seda enam teha, korteri andmete salvestamisega salvestatakse ka info klientide andmetesse lehele *e-arve*.


Kui korteriomanik maksab arve ise püsimaksega, siis tuleb korteri andmetes valida **e-arve lõppsaaja** ja kliendi andmetesse sisestada kohustuslikud **isikukood (registrikood)** ja **pangakonto number**.

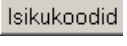
Kui arve maksab keegi teine püsimaksega, siis tuleb korteri andmetes valida Maksjal **e-arve lõppsaaja** ja kliendi andmetesse sisestada kohustuslikud **isikukood (registrikood)** ja **pangakonto number**.

Abitegevused

Programmi on lisatud rida abitegevusi, mis võimaldavad andmete ettevalmistamist lihtsustada.

- **E-arve tunnuse automaatne märkimine korteriandmetes** otsekorralduse või Itella SOK tunnuse alusel. Selleks valida *Ühistu – Abitegevused – Otsekorraldus, e-arve*.

Avanenud aknas valida nupp .

- **Isikukoodide impordiks** Swedbank-i ja Opus Capita (Itella) otsekorralduste andmete raportist valida *Ühistu – Abitegevused – Otsekorraldus, e-arve* ja avanenud aknas nupuga  importida maksjate isikukoode.
- Kui programmis VERP on olemas võimalus internetipanga kontoväljavõtte impordiks (litsentsis on vastav moodul), siis saab **laekumiste väljavõttest importida maksjate kontonumbrid**. Selleks tuleb laekumiste impordi aknas (valik *Verp – Import – Müük*) imporditud laekumiste nimekirjal parema hiireklõpsuga avada rippmenüü ja valida kas konkreetse laekumise konto number (valik *Impordi kontonumber*) või kõigi selle

väljavõttelaekumiste kontonumbrid (valik *Impordi kõik kontonumbrid*). Õige maksja leidmine põhineb viitenumbril, kui see puudub, siis nime järgi.

- **Enne üüriarvete koostamist on soovituslik teha e-arve koostamiseks kohustuslike andmete kontroll.** Selleks valida *Ühistu – Abitegevused – Otsekorraldus*, e-arve ja nupp . Kontrollimise käigus vaadatakse kõikide nende korterite omanike/maksjate andmeid, kus on märgitud tunnus e-arve. Vajalikud andmed on isikukood (registrikood), pank, pangakonto ja e-arve lõppsaaja määrang.

Üüriarved

Kuu üüriarve koostamisel võetakse e-arve koostamise tunnused klientide (Omaniku ja Maksja) andmetest.

Arve liik: Arve Seeria: 11ÜA Number: 1 Kuupäev: 01.02.11
 Tellija: 0001 Võlad: Kalle Karu Riik:

Maksmine Üldinfo Lisatekstid Ettemaks Täpsus Kauba üleandmine Väljundvorm

e-arve kliendile
 e-arve maksjale ridadeta

Arve väljastas

1.
 2.

+ - ▲ ✓ ✕ Tasuda 226,63 + 0,00 = 226,63

Kood	Nimetus	Ühik	Kogus	- %	Hind	Summa	1. kulukoht
10HOO	Hooldus	m ²	70,000		0,3835	26,85	
20REM	Remont	m ²	70,000		0,2556	17,89	
30KÜTE	Küte	m ³	66,000		1,7209	113,58	
31VESI	Vesi ja kanalisatsioon	m ³	10,000		1,7300	17,30	

Väljasta Lausedid päevaraamatusse Kuupäev: 31.01.11

Koostatud arve aknas lehel *Väljundvorm* on näha kellele saadetakse e-arve, kas **e-arve kliendile** (omanikule) või **e-arve maksjale** või mõlemale, vajadusel saab neid tunnuseid arvel muuta.

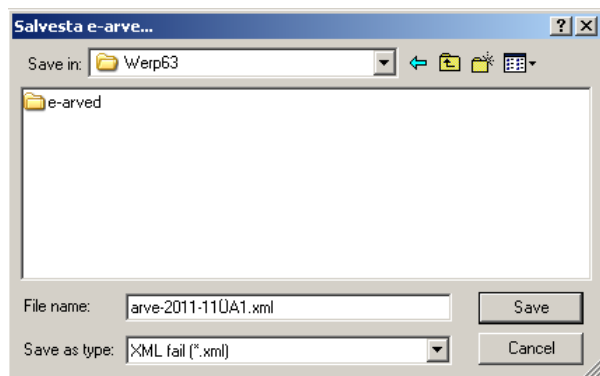
e-arve loomine ühele arvele

Arved

KÕIK TASUTUD OSALISELT TASUTUD TASUMATA

A	Liik	Seeria	Number	Kuupäev	Tellijä	Summa	Käibemaks	Tasumata	Müügimees	Maksepäev	@
▶		11ÜA	1	01.02.2011	0001	226,63	0,00	226,63		27	
		11ÜA	2	01.02.2011	0002	237,77	0,00	237,77		27	
		11ÜA	3	01.02.2011	0003	219,86	0,00	219,86		27	

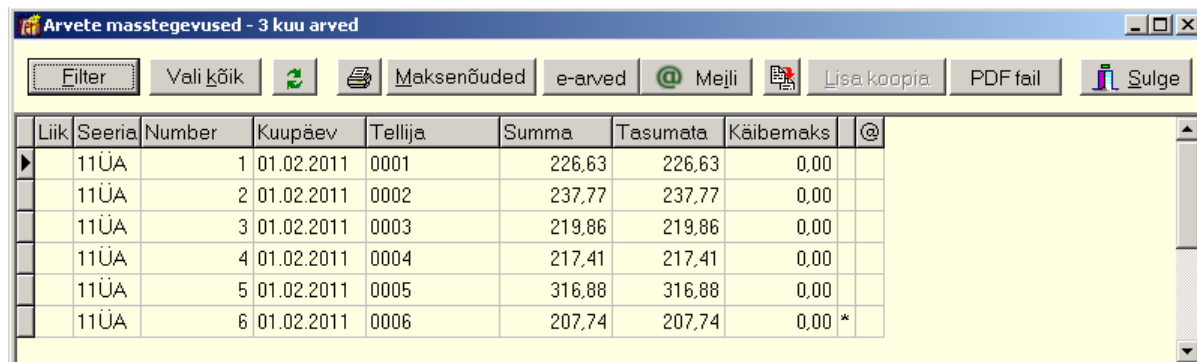
Arvete nimekirja aknas saab koostada e-arve korraga ühele arvele. Selleks minna nimekirjal arvele, millest on vaja e-arve luua ja nupuga **e-arve** luuakse e-arve xml-fail.



Avanenud aknas valida faili asukoht, faili nimi moodustatakse automaatselt, vajadusel saab seda muuta.

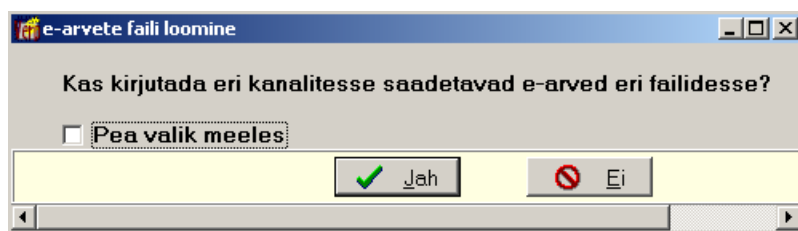
e-arvete masstegemine

Mitme arvest ühe e-arvete faili koostamine toimub analoogselt otsekorralduste faili moodustamisega. Selleks valida *Verp – Müük – Masstegevused*



Liik	Seeria	Number	Kuupäev	Tellija	Summa	Tasumata	Käibemaks	@
	11ÜA	1	01.02.2011	0001	226,63	226,63	0,00	
	11ÜA	2	01.02.2011	0002	237,77	237,77	0,00	
	11ÜA	3	01.02.2011	0003	219,86	219,86	0,00	
	11ÜA	4	01.02.2011	0004	217,41	217,41	0,00	
	11ÜA	5	01.02.2011	0005	316,88	316,88	0,00	
	11ÜA	6	01.02.2011	0006	207,74	207,74	0,00	*

Avanenud aknas valida filtriga vajalik kuu, märkida arved nupuga **Vali kõik** ja koostada nupuga **e-arved** e-arvete fail. Eraldi ei ole vaja märkida neid arveid, millest e-arve koostatakse, sest **e-arve koostatakse ainult neile arvetele, mille päises lehel Väljundvorm on märgitud tunnus e-arve kliendile (omanikule) või e-arve maksjale.**



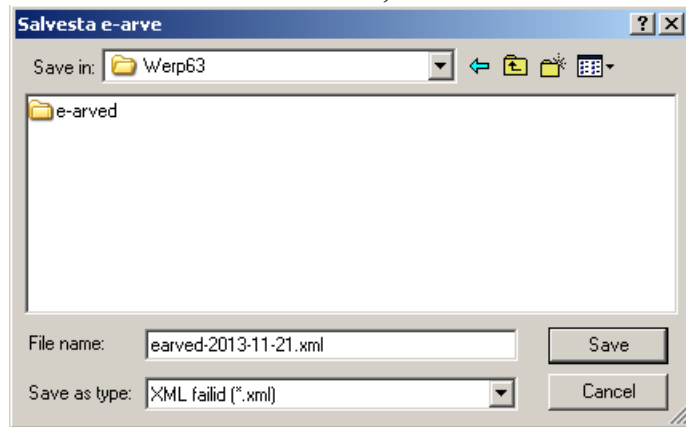
Kui **e-arveid edastatakse e-arvete operaatorile**, siis võib moodustada kõikidest arvetest ühtse faili, maksjate pangakontod võivad asuda erinevates pankades. Sel juhul märkida tunnus *Pea valik meeles* ja vastata "EI".

Kui ühistul on **ühe või mitme pangaga** sõlmitud e-arve püsimakse teenuse leping, siis saab panga kaudu edastada e-arveid vaid neile, kelle pangakonto asub samas pangas. Sel juhul märkida tunnus *Pea valik meeles* ja vastata "JAH", e-arvetest moodustatakse siis kanalite alusel (maksjate pankade) eraldi failid.

Erandi moodustab siin hetkel teadaolevalt ainsa pangana **Swedbank**, kes pakub ka teistesse pankadesse e-arvete edastamise teenust, seda sarnaselt e-arvete operaatoritele. Seega juhul, kui e-arve püsimaksete teenusleping on sõlmitud Swedbank-is, võib moodustada kõigist arvetest ühe faili.

Faili koostamisel kontrollitakse isikukoodi (registrikoodi) olemasolu kliendi andmetes (kas omaniku ja/või maksja). Vigade ilmnmisel tuuakse ekraanile vastav teade ja antud arvet faili ei salvestata.

Kui fail on edukalt koostatud, siis avaneb faili salvestamise aken:



Faili nimes näidatakse automaatselt faili koostamise kuupäeva, vajadusel saab nime muuta.